



Le 809 a et b

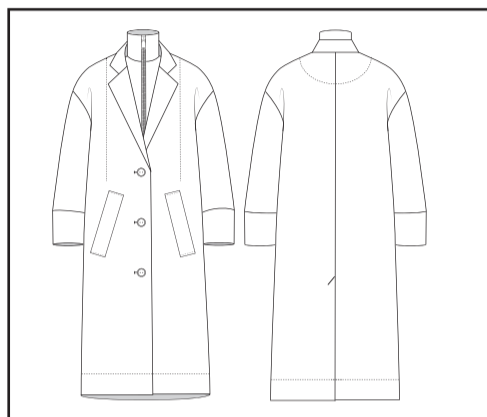
Manteau gilet intégré

Gamme de montage /FR

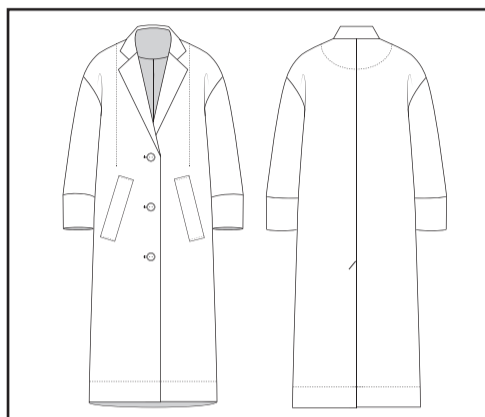
Niveau: 3/3

Fournitures:

1. 3 boutons
2. Un zip
3. Thermocollant : partie devant, ourlet, col, parmenture, poignets et entrée de poche
4. Métrage tissu en 145 cm au pli = 3,25 m pour version a et = 3,15 m pour version b
5. Métrage doublure en 145 cm au pli = 0,95 m



a



b

Ce manteau à l'allure oversize est composé d'un gilet intérieur, intégré. Cette combinaison donne à l'ensemble un style sportswear tout en gardant une allure élégante et féminine. Porté entièrement fermé pour faire face au frimas de l'hiver, vous pourrez également porter ce manteau en fermant juste le gilet,

vous donnant alors une allure plus décontractée. Les gros boutons du devant, les surpiqûres et les poches imposantes font subtilement toute l'originalité de ce vêtement. Tout en privilégiant des matières denses et chaudes à la fois, une large palette pourra faire la part belle à ce manteau.

1

CONSEILS PREPARATOIRES

1- Il est souhaitable avant toute coupe dans le tissu de le décatir. Action servant à repasser la matière première avec de la vapeur, afin de prévenir tout rétrécissement de celle-ci (ou allongement dans certains cas).

Travaillant normalement en pièce unique, il vous est alors aussi possible de laver le tissu pour prévenir tout décoloration de la couleur et tout autre réaction pouvant intervenir lors de cette opération. Faire alors un repassage final avant de passer à la coupe.

2- Tous nos patrons de couture sont élaborés avec les valeurs de couture, pour faciliter votre travail et vous permettre un gain de temps lors de la coupe. De base les valeurs de couture sont égales à 1 cm sans indication particulière, mais dans les cas contraires des crans sont placés pour vous indiquer la valeur de couture à appliquer, exemple pour un ourlet 4 cm.

Le patron vous étant livré plié (format A4), il vous est tout à fait possible de le repasser, de façon à le remettre complètement à plat, pour un travail de coupe plus facile.

3- Nos patrons sont élaborés de la taille 36 à la taille 48. Chaque taille est alors représentée par un trait distinct sur le patron.

Définir votre taille à l'aide de notre barème de référence joint à votre patron. Veillez à être précis dans vos prises de mesures, pour définir au mieux celle-ci.

Dans le cas où vos mesures diffèrent entre le haut et le bas, préférez la taille la plus forte, car il est toujours plus facile de réduire un volume que d'en augmenter un autre, exemple: si vous faites une taille 38 de buste et une taille 40 de hanches, choisissez alors la taille 40 et peut-être vous devrez faire quelques retouches sur la partie buste.

Un fois que vous connaissez votre taille, prenez soin de bien suivre et couper le tracé correspondant à votre taille (chaque taille est indiquée par un trait unique).

4- Quelques conseils de coupe. Un plan de coupe vous est proposé dans ce fascicule pour vous aider à optimiser le métrage de tissu nécessaire.

Plusieurs possibilités vous sont offertes pour couper votre patron.

Si vous souhaitez conserver votre patron intacte, vous pouvez relever chaque morceau sur le tissu à l'aide d'une roulette et de papier carbone. Attention tout de même à la couleur du carbone utilisée, car sur certains tissus celle-ci peut avoir du mal à disparaître. Veillez aussi à utiliser une couleur de carbone visible sur la couleur de votre tissu.

Couper chaque morceau de votre patron, les placer sur le tissu en les épinglant précisément puis à l'aide de votre paire de ciseaux, commencer à suivre chaque empreinte de ce patron.

Placer votre patron directement sur le tissu, puis bloquer l'ensemble à l'aide de poids. Utiliser un cutter en forme de cercle pour couper directement le patron et le tissu. Attention aux parties courbes très fermées, qui seront un peu plus délicates.

Pensez à bien indiquer les crans de montage qui vous serviront à respecter l'aplomb de votre vêtement, vous facilitant ainsi l'assemblage.

5- Pour un travail de qualité, veillez à suivre nos propositions de montage, en repassant régulièrement votre travail (ouverture de couture, etc...). Plus vous repassez votre travail à chaque opération, plus celui-ci sera propre et net, votre repassage final sera alors plus simple et rapide à faire.

2

PLAN DE COUPE

Un plan de coupe vous est défini ci-dessous pour vous permettre de commencer à placer vos morceaux de patron sur le tissu. Ce plan de coupe est différent en fonction de la taille choisie.

Le métrage indiqué ci-dessous correspond à une taille 38, prévoir alors le métrage indiqué sur le croquis N°1

Veillez à bien respecter le DL (droit fil), représentant la verticalité de votre tissu, afin d'optimiser l'aplomb de votre vêtement. Les pièces ou partie de pièces à thermocoller sont indiquées sur le patron, par une trame grisée.

Croquis N°1

TISSU (POUR LA TAILLE 38)

DOUBLURE (POUR LA TAILLE 38)



VERSION a:

Laize 145 cm (72,5 cm au pli) = 3,25 m

Croquis N°2

TISSU (POUR LA TAILLE 38)



VERSION a et b:

Laize 145 cm (72,5 cm au pli) = 0,95 m

VERSION b:

Laize 145 cm (72,5 cm au pli) = 3,15 m

Les valeurs de coutures sont incluses dans ce patron. Ces valeurs sont égales à 1 cm sauf dans certains cas : des crans sont alors placés pour indiquer ces valeurs particulières.

Légende



BOUTON



GABARIT



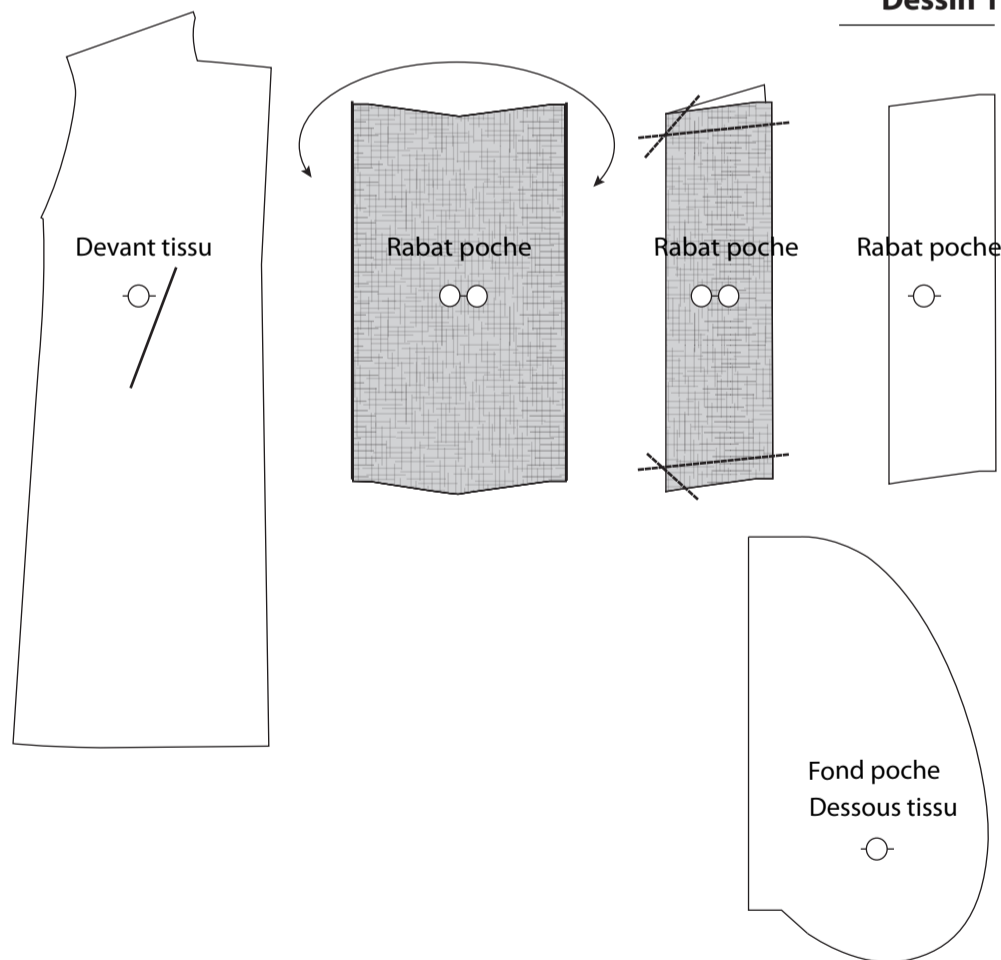
DOUBLURE



THERMO

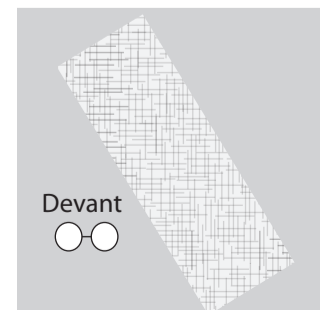
3

Dessin 1

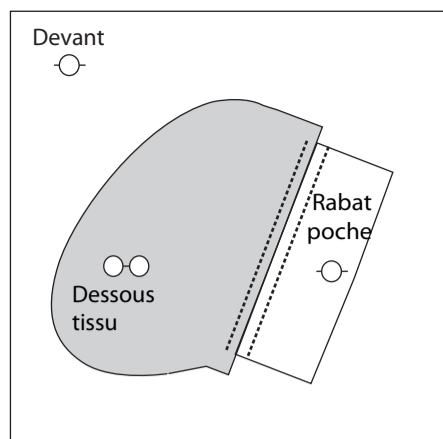


Version long et courte: thermocoller au niveau de l'ouverture de la poche, sur l'envers du morceau devant.

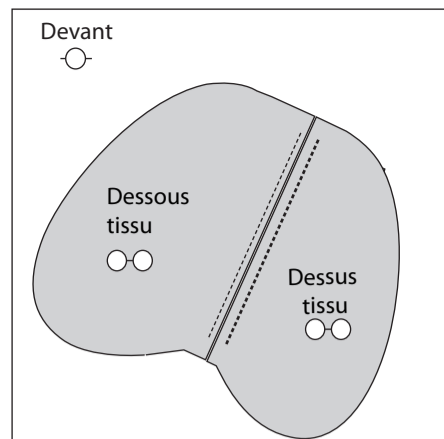
Thermocoller le rabat de poche, le plier endroit contre endroit, piquer les côtés, cranter les angles puis retourner le morceau et bien le repasser.



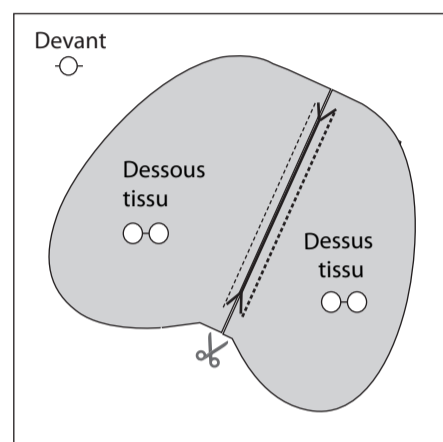
4



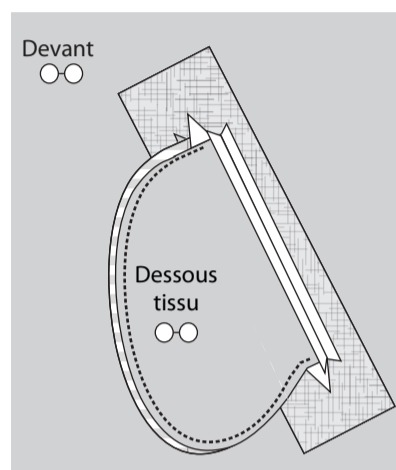
Poser le dessous de poche et le rabat de poche sur le devant au niveau de la fente (ouverture de la poche). Les piquer à 1cm de chaque côté de la fente.



Poser le dessus du fond de poche sur le rabat de poche et piquer sur la couture du rabat de poche entre les crans.

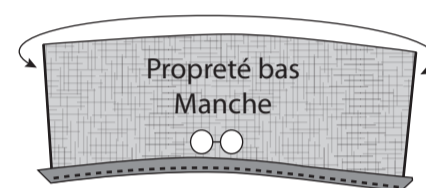
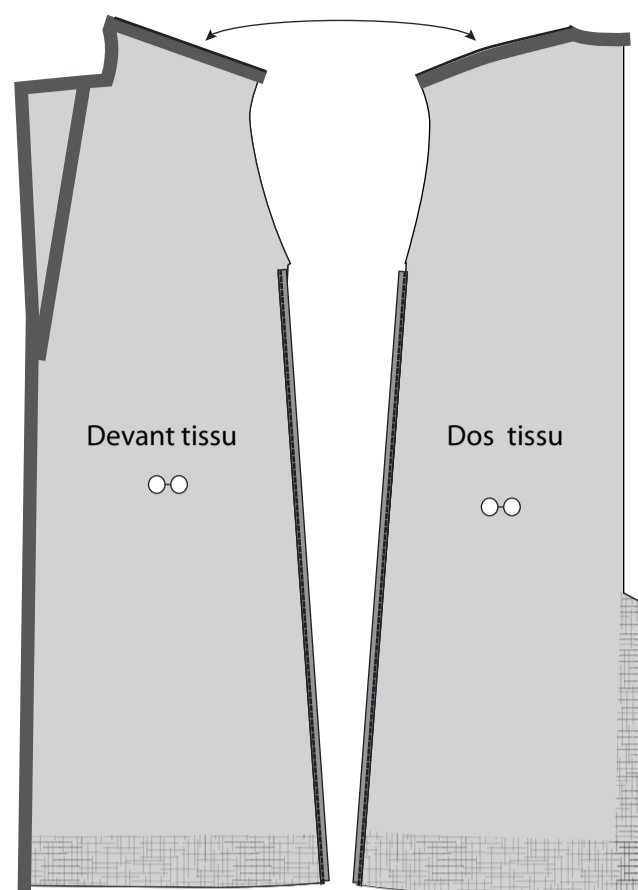


Couper la fente de l'ouverture de poche sur le morceau devant, cranter en queue d'hirondelle les extrémités de l'ouverture.



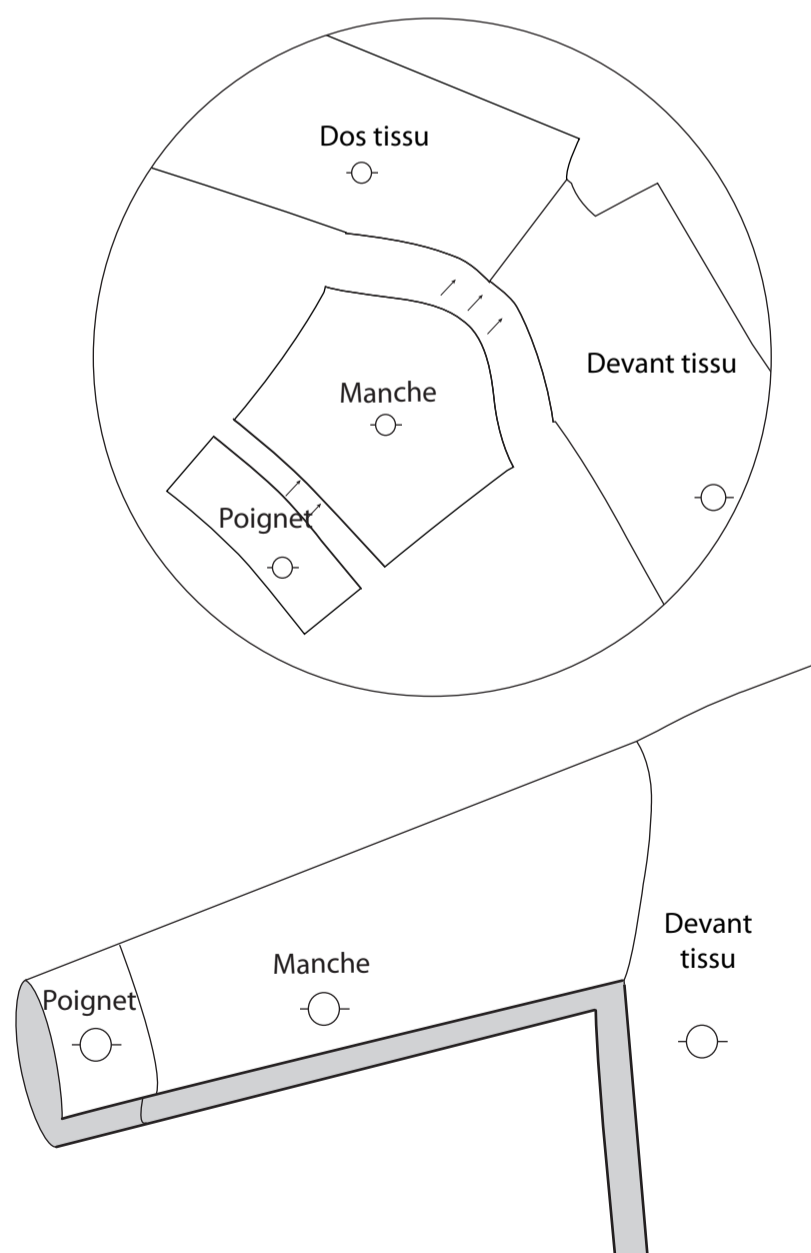
Retourner les morceaux à l'intérieur du vêtement, bien mettre à plat et repasser l'entrée de poche. Finir la poche en assemblant les fonds de poche, avec comme finition un surfil.

5



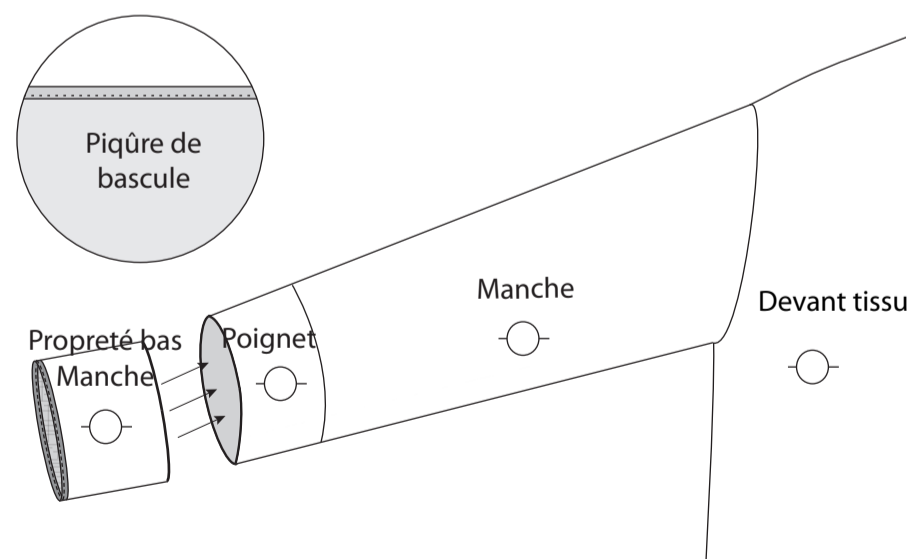
Version long et courte: poser du droit fil thermo sur les devants et le dos (le bord du devant, l'encolure, la cassure du col et les épaules), puis thermocoller le bas des ourlets sur les devants et le dos. Border (mettre un biais) les valeurs de couture des côtés devant et dos puis assembler les épaules, avec comme finition des coutures ouvertes.

6



Version long et courte: Assembler le haut des poignets (thermocollés) avec les bas de manches, avec comme finition des coutures vers le bas. Assembler aussi les emmanchures (les manches) avec les entournures (le corps), toujours avec comme finition des coutures couchées vers le bas. Assembler en une seule fois les dessous de manches et les côtés du vêtement, avec comme finition des coutures ouvertes.

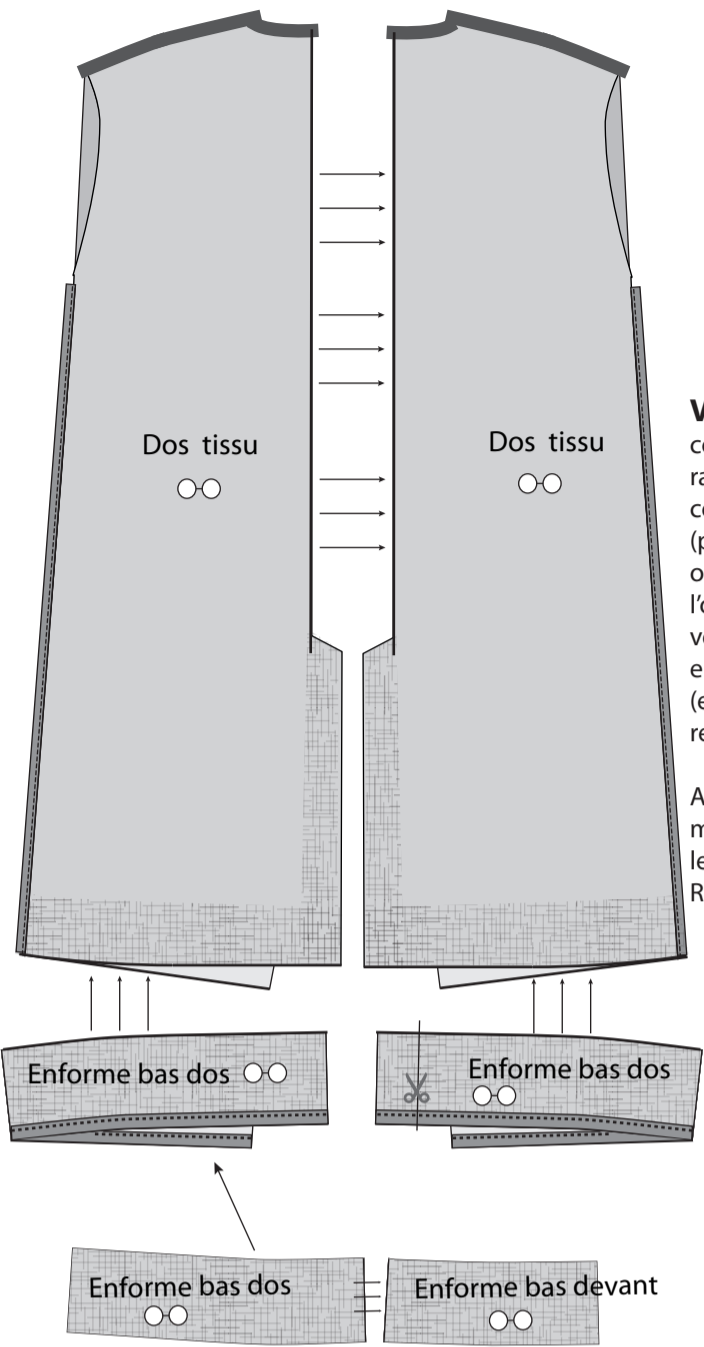
7



Version long et courte: Coudre la propreté des poignets (thermocollés) aux côtés, faire un bordé (pose d'un biais) tout autour du haut de cette propreté et monter le bas avec le bas des poignets (endroit contre endroit). Faire une piqûre de bascule sur la propreté pour maintenir les valeurs de couture, puis retourner (envers contre envers) et bien repasser le tout.

8

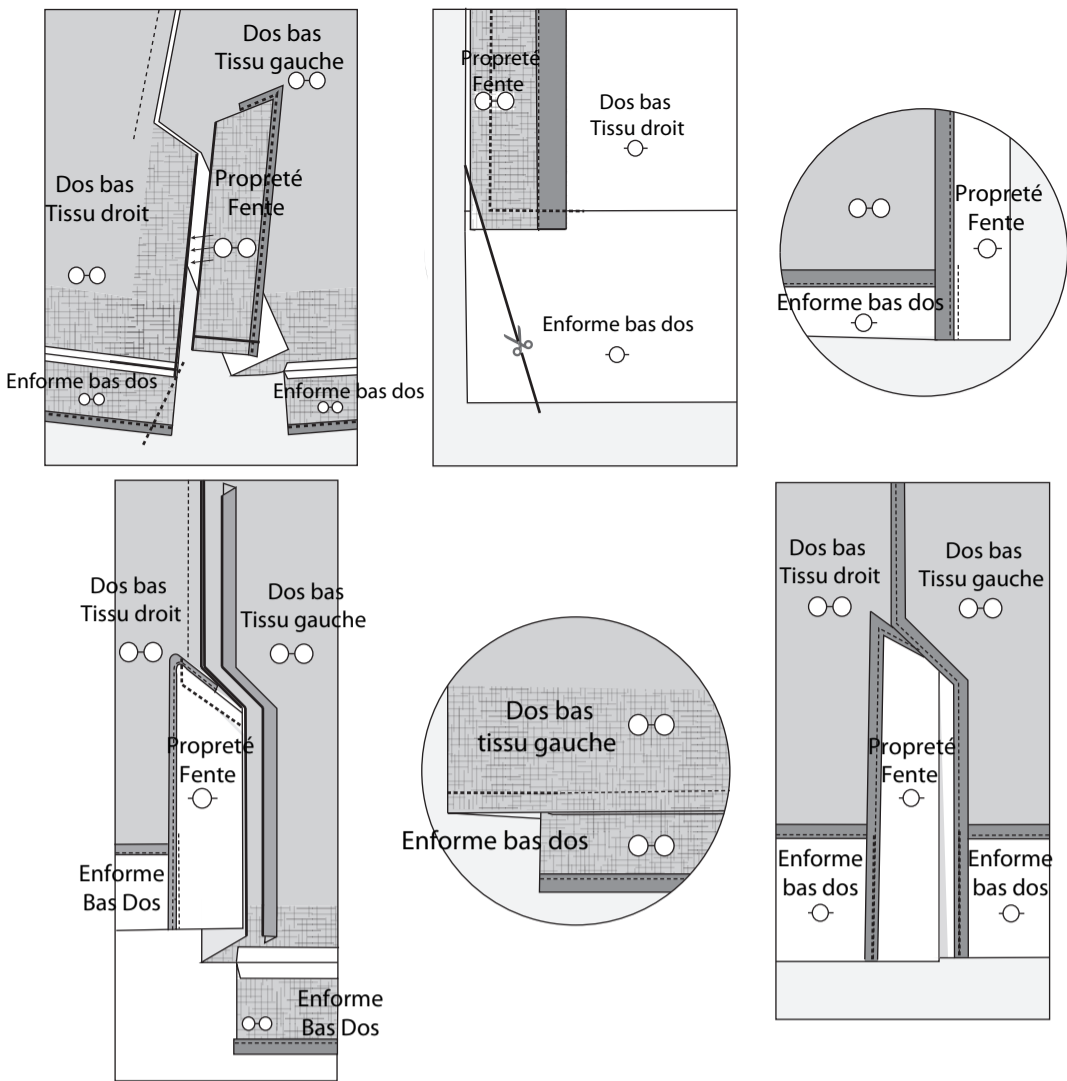
Dessin 3



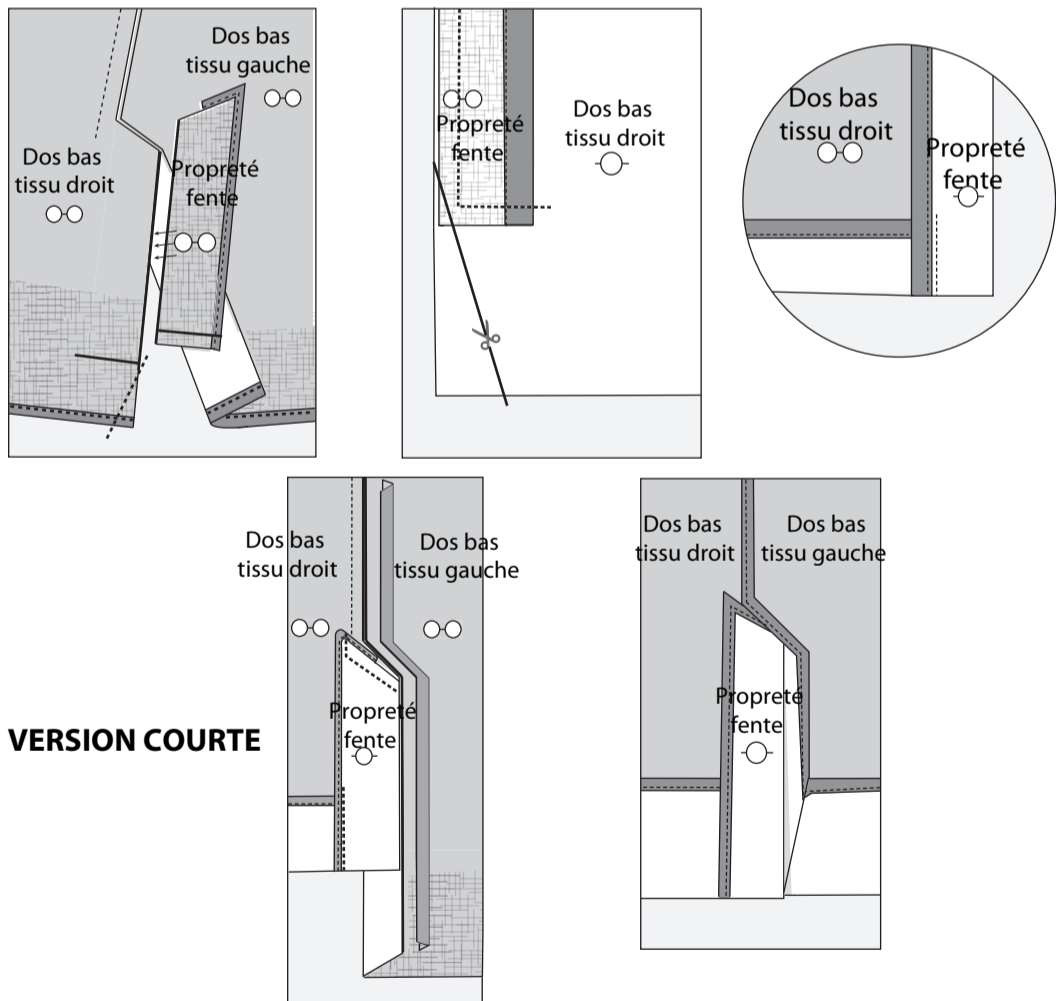
Version longue: thermocoller les enformes d'ourlet rapporté (devant et dos), les coudre ensemble, puis border (pose d'un biais) le haut de cet ourlet. Coudre le bas de l'ourlet rapporté avec le bas du vêtement (endroit contre endroit), puis le retourner (envers contre envers) et bien repasser le tout.

Assembler les dos par le milieu dos jusqu'à 1 cm après le cran de début de fente. Repasser la fente du côté droit.

VERSION LONGUE



Version longue: Thermocoller la propreté de la fente. Border le côté droit de cette propreté du bas jusqu'au milieu du haut de cette fente. Piquer (endroit contre endroit) la propreté avec le vêtement de haut en bas. Couper en angle, le bord de l'enforme sur un peu moins que la largeur de la propreté. Retourner la fente, puis bien la repasser ainsi que l'ourlet. Piquer la propreté de fente avec l'ourlet dans le sillon de la couture du biais de la propreté de fente (sans piquer le dos avec). Poser un biais sur le milieu dos. Commencer du haut du vêtement, puis prendre ensemble le haut de la fente la propreté de cette fente et le vêtement, puis continuer sur le côté gauche de la fente jusqu'en bas du vêtement. Couper comme indiquer sur le patronage la partie de l'ourlet rapporté dos gauche. Poursuivre en piquant le bas de la fente (endroit contre endroit) sur la largeur de la propreté de la fente. Retourner la fente (envers contre envers), repasser, piquer l'enforme du bas dos gauche avec la propreté de la fente du dos gauche dans le sillon de la couture du biais.



VERSION COURTE

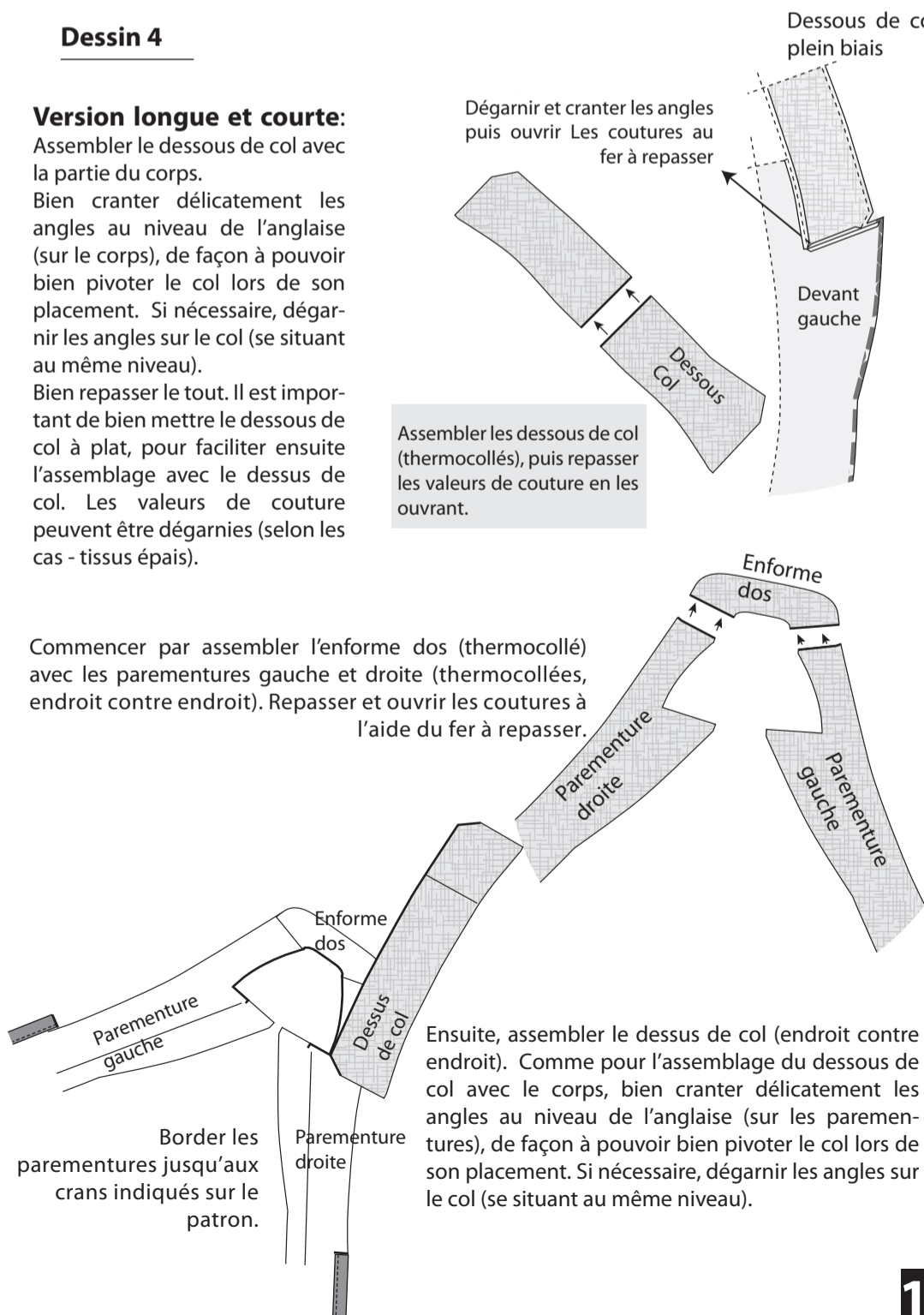
Version courte: piquer la couture milieu dos jusqu'à 1 cm après le cran de début de fente. Repasser la fente droite. Thermocoller la propreté de la fente. Border le côté droit (étant sur l'envers) de cette propreté, du bas jusqu'au milieu du haut. Piquer (endroit contre endroit) la propreté avec le vêtement, de haut en bas. Retourner celle-ci sur l'intérieur (envers contre envers). Repasser et piquer l'ourlet du dos droit avec la propreté de la fente du dos droit sur la largeur de celle-ci, par l'intérieur sans piquer (endroit contre endroit). Piquer la propreté de fente avec l'ourlet dans le sillon de la couture du biais de la propreté de fente (sans piquer le dos avec).

Poser le biais sur le milieu dos. Commencer du haut du vêtement, puis prendre ensemble le haut de la fente, la propreté de la fente et le vêtement, continuer sur le côté gauche de la fente jusqu'en bas du vêtement. Assembler en onglet le bas de l'ourlet et la fente côté gauche. Bager à la main (points invisibles) l'ourlet et la fente, tout autour.

Dessin 4

Version longue et courte: Assembler le dessous de col avec la partie du corps. Bien cranter délicatement les angles au niveau de l'anglaise (sur le corps), de façon à pouvoir bien pivoter le col lors de son placement. Si nécessaire, dégarnir les angles sur le col (se situant au même niveau). Bien repasser le tout. Il est important de bien mettre le dessous de col à plat, pour faciliter ensuite l'assemblage avec le dessus de col. Les valeurs de couture peuvent être dégarnies (selon les cas - tissus épais).

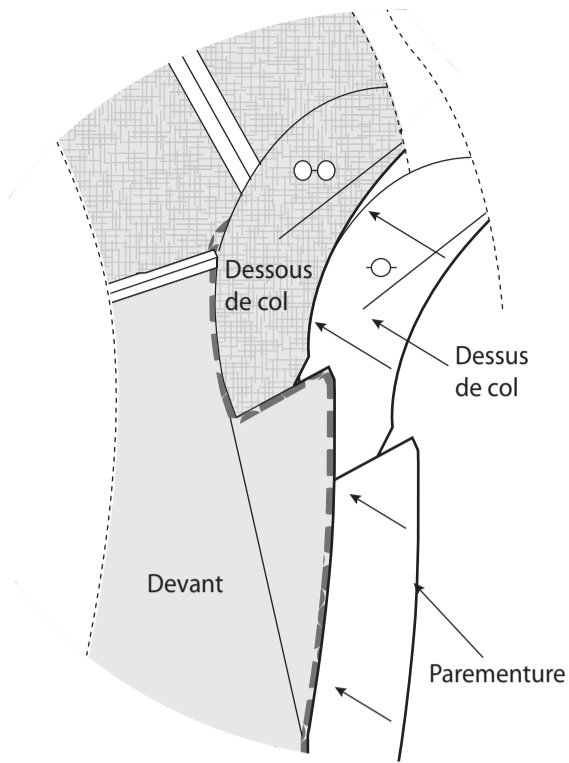
Commencer par assembler l'enforme dos (thermocollé) avec les parementures gauche et droite (thermocollées, endroit contre endroit). Repasser et ouvrir les coutures à l'aide du fer à repasser.



Assembler les dessous de col (thermocollés), puis repasser les valeurs de couture en les ouvrant.

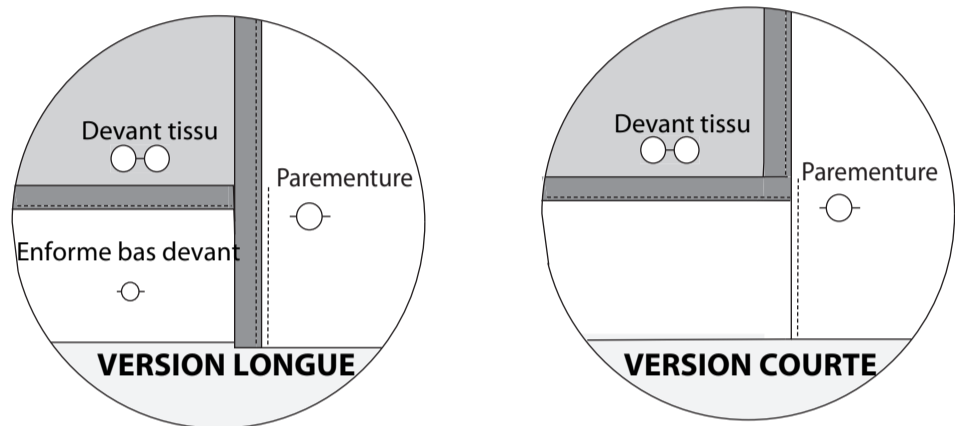
Dégarnir et cranter les angles puis ouvrir Les coutures au fer à repasser

Ensuite, assembler le dessus de col (endroit contre endroit). Comme pour l'assemblage du dessous de col avec le corps, bien cranter délicatement les angles au niveau de l'anglaise (sur les parementures), de façon à pouvoir bien pivoter le col lors de son placement. Si nécessaire, dégarnir les angles sur le col (se situant au même niveau).



Version longue et courte: Assembler le corps associé au dessous de col avec les parementures associées au dessus de col, en faisant tout le tour extérieur. Veiller à ce que les angles crantés auparavant coïncident bien pour plus de précision. Repasser cette couture en l'ouvrant bien. Dégarnir les valeurs de couture si nécessaire (selon l'épaisseur du tissu). Baguer tout le tour du col en faisant rouler celui-ci dans la main, pour garder une souplesse au col. Faire cette opération jusqu'en bas des parementures. Si les valeurs d'ourlet n'ont pas été baguées auparavant, il est alors nécessaire de le faire à cette étape. Assembler la parementure et l'ourlet du devant sur quelques centimètres. Border les parementures devants, du cran au bas de celles-ci. Cranter les angles bas des parementures puis retourner celles-ci (envers contre envers) et bien repasser le tout.

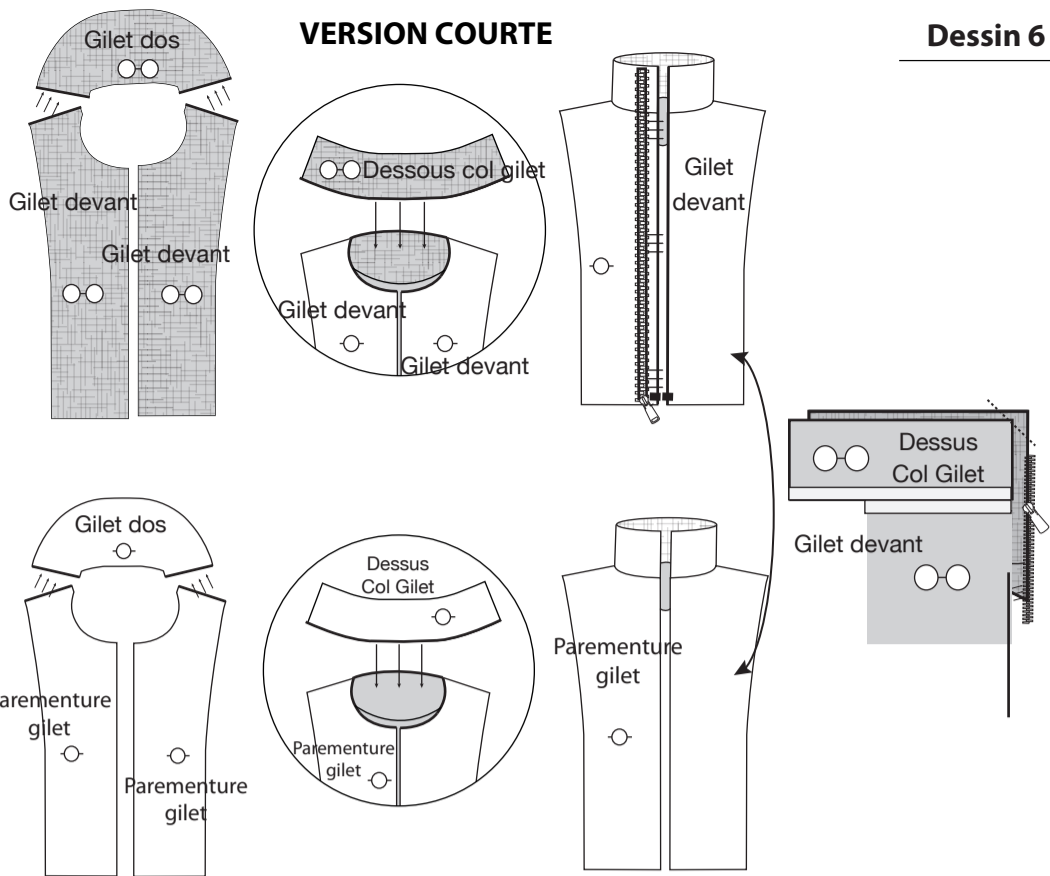
Dessin 5



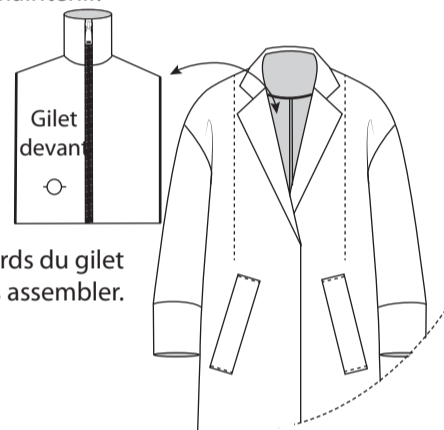
Version longue: piquer la parementure avec l'ourlet dans le sillon de la couture du biais de la parementure.

Version courte: coudre ensemble les parementures avec le corps du haut vers le bas, continuer sur le bas du vêtement (l'ourlet), cranter à l'arrivée de la couture avec l'ourlet pour pouvoir coudre en même temps la parementure et l'ourlet. Retourner et bien repasser le tout.

VERSION COURTE

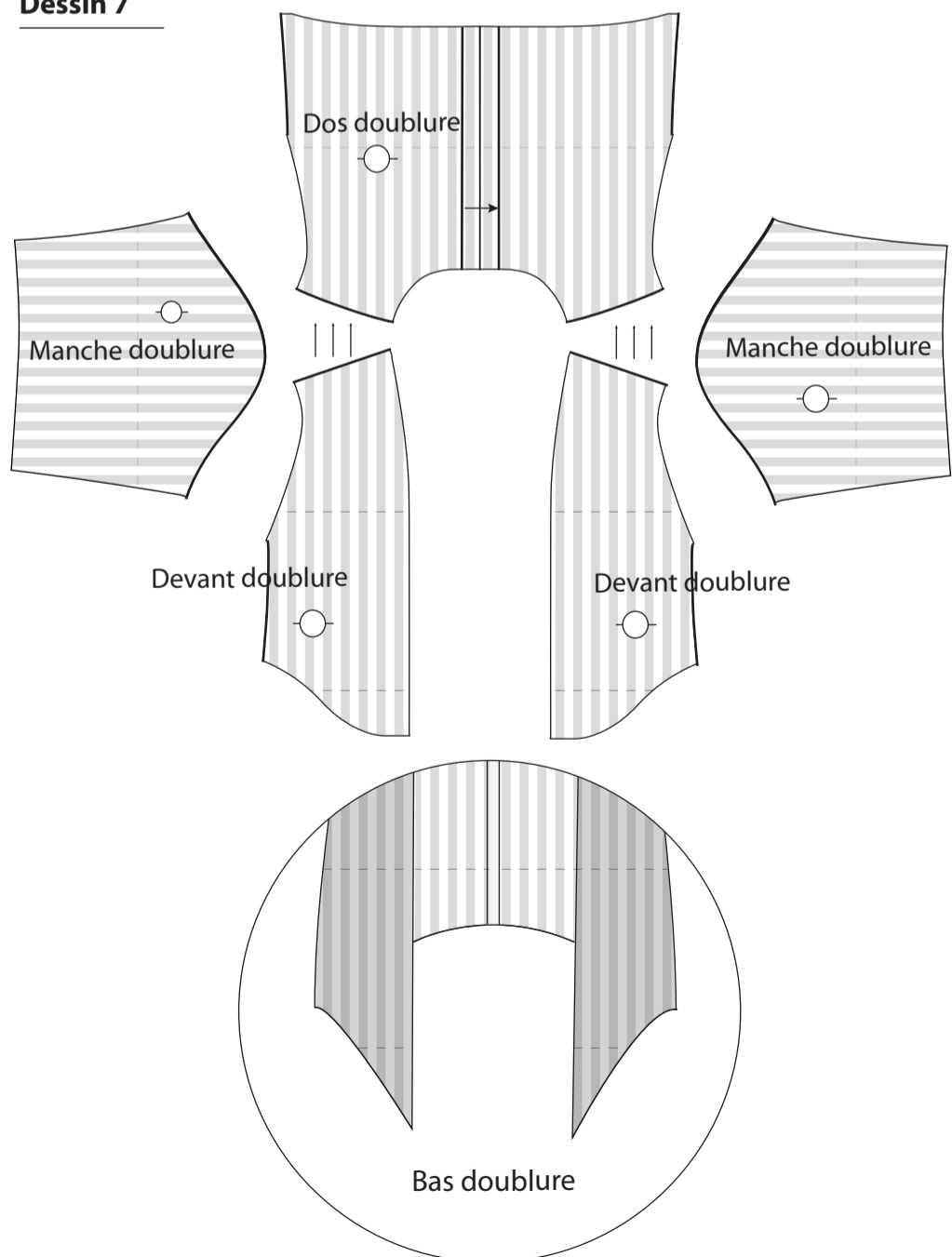


Version courte: thermocoller les morceaux du gilet (devants, enforme dos, dessous de col), puis assembler les épaules, avec comme finition des coutures ouvertes. Coudre le dessus de col avec l'encolure (finition couture ouverte), puis poser le zip sur le milieu devant de chaque côté, arrêt du zip à 1 cm du bord à la base du gilet. Faire les mêmes étapes pour le montage du dessous du gilet, sans thermocoller. Assembler le dessus et le dessous du gilet (endroit contre endroit), faire une couture tout autour, cranter les angles, retourner sur l'endroit et bien repasser. Piquer à 0,5 cm les valeurs de coutures du col (les deux épaisseurs) pour bien le maintenir.

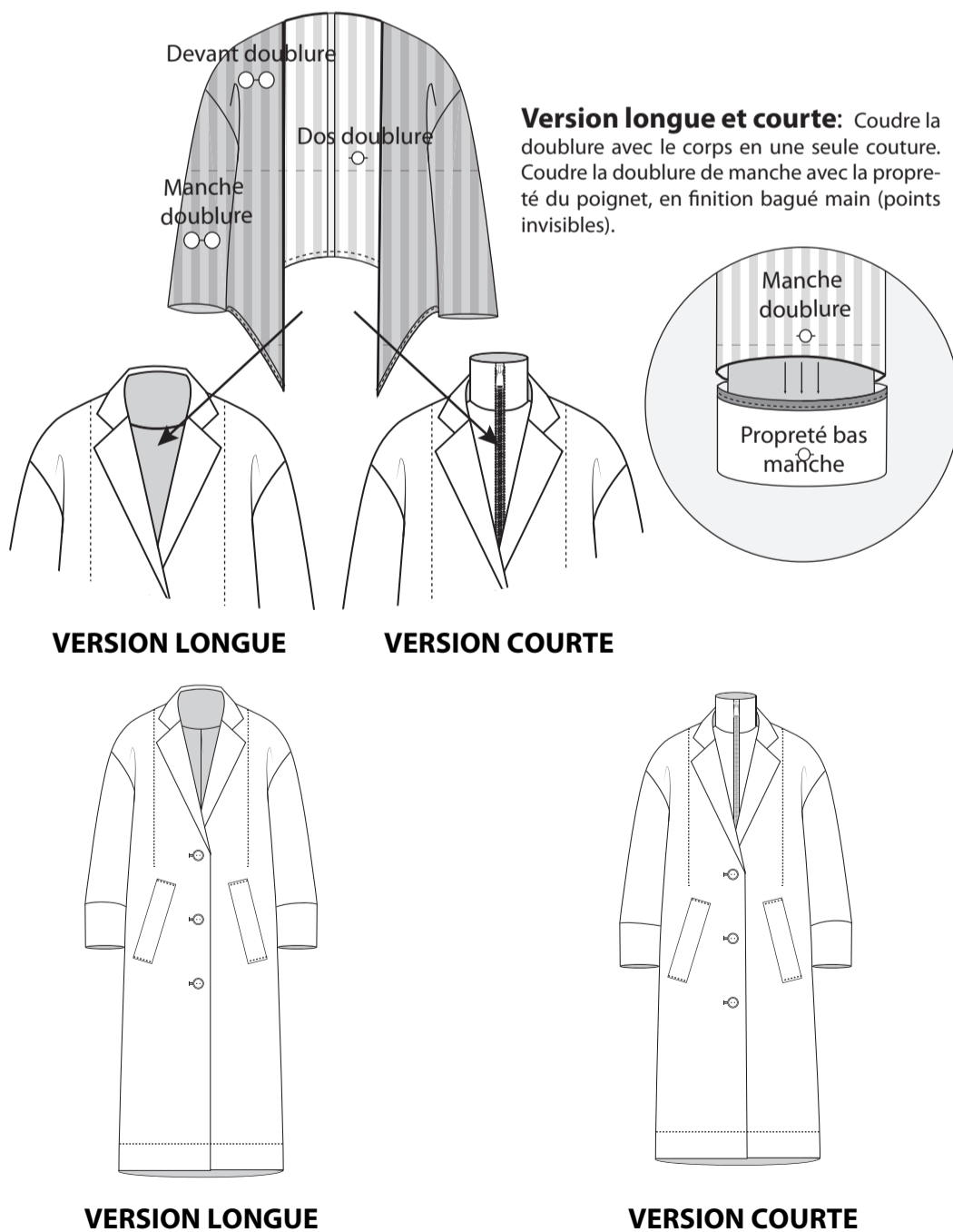


Faire une piqûre de maintien à 0,5 cm des bords du gilet et de la parementure, pour les assembler.

Dessin 7



Version longue et courte: Assembler tout les morceaux de doublure ensemble, manches et corps, avec comme finition un surfil.



Version longue et courte: Coudre la doublure avec le corps en une seule couture. Coudre la doublure de manche avec la propreté du poignet, en finition bagué main (points invisibles).

VERSION LONGUE

VERSION COURTE

VERSION LONGUE

VERSION COURTE

Surpiques apparentes sur le vêtement comme le dessin, au choix selon tissu ou style voulu.